



# Velkommen til Værestedet Den Blå Cafe

*Alt godt at vide - en slags brugerhåndbog*

# Indholdsfortegnelse

Velkomst .....	3
Kort præsentation .....	4
Brugerdrevet værested .....	5
Værdigenstande .....	5
Politik for takt og tone .....	6-7
Tavshedspligt.....	8
Alkohol og rusmidler .....	8
Rygeområde .....	8
Sociale medier .....	8
Norgesgade nr. 17 .....	9
Brugerkassen .....	9
Bøgen.....	9
Samtykkeerklæring foto .....	10
Kørepenge .....	10
Udvalg.....	10
Unge-, mellem- og senior-gruppen.....	11
Åben Rådgivning .....	11
Recovery-tilgang.....	11
Mad og drikke .....	12
Hund i snor .....	12
Brug af værestedet og dets faciliteter .....	12
Drikkevarer .....	13
Print og fotopapir .....	13
Køb og salg bruger og personale imellem .....	13
Årlige arrangementer .....	14
Aktivitetsfolder .....	15
Beredskabsplan i Værestedet.....	15
Kontakt.....	16

Fedt at du har fundet os!

Her er en oversigt over, hvad der er godt at vide om stedet og om os.

Alle psykisk sårbare i Ikast-Brande Kommune er velkomne her. Man behøver ikke at blive henvist og man behøver heller ikke have en bestemt diagnose.

Hvis du føler du hører til, så hører du til.



## Kort præsentation af husene, Mestrings- og Læringshuset

Værestedet Den Blå Cafe er en del af Mestrings- og Læringshuset, som ligger på Norgesgade 15-17 i Ikast. Ud over ca-feen ligger her også Udviklings- og Læringscenter (Bostøtten) og Det Døgndækkede Botilbud. Den Blå Cafe har lokaler på Norgesgade 17. Norgesgade 15 fungerer som kontorbygning og til samtaler.

Selve Den Blå Cafe har 3 ansatte, Udviklings- og Læringscenteret har knap 15 ansatte og Det Døgndækkede Botilbud har knap 20 inklusiv studerende og elever ansat.

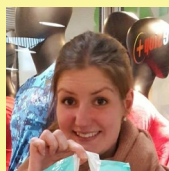
Udviklings- og Læringscenteret dækker hele Ikast-Brande Kommune, og Det Døgndækkede Botilbud har tilknyttet et antal selvstændige boliger.

Det hele bliver styret af den daglige leder af centeret, som bliver hjulpet af to teamledere og en administrativ medarbejder.

Mestrings- og Læringshuset har en hjemmeside:  
<https://mestringsoglaeringshuset.ikast-brande.dk>

Den Blå Cafe har en facebookside:  
Værestedet Den Blå Cafe

Hvis du skal skrive til en medarbejder via facebook, så er det til "Mette Olsen"  
Det er dog bedst med et opkald eller en SMS til en af værestedsmedarbejderne.



## **Brugerdrevet værested**

Brugerne af Den Blå Cafe har selv ansvaret for værestedet inden for visse rammer.

Den første mandag i hver måned kl. 13 er der fællesmøde for alle brugere og ansatte. Her bliver det besluttet hvilke arrangementer og aktiviteter, der skal sættes i gang.

Pengene i brugerkassen bliver brugt efter fællesmødets beslutninger. Der bliver tjent penge på salg af bl.a. sodavand. Og pengene bliver bl.a. brugt på indretning og møbler til værestedet og planter til haven.

Alle brugere har ansvar for at holde værestedet pænt og rent. Og alle har ansvar for at rydde op efter sig selv.

## **Værdigenstande mm. kan låses inde i skabet**

Du kan låse dine værdigenstande, eller andet, ind i vores skab, der står i forgangen. Husk at sætte nøglen på plads, når du er færdig med at bruge skabet.

## Politik for takt og tone i Norgesgade 15-17

Centeret og værestedet skal være et sted, hvor alle kan trives, føle sig velkomne og respekteres.

Som udgangspunkt skal der være plads til alle.

### Derfor siger vi nej tak til:

Lummer tale og hvisken i krogene  
Opfarenhed og hidsig adfærd  
At der bliver talt sygdom  
Nedsættende, krænkende adfærd og racistiske udtalelser  
Skænderier og negativ tale  
Bagtalelse og rygter.

### Vi siger derfor ja tak til:

Man siger hej, når man kommer  
Man må gerne give knus til hinanden, men man skal respektere et nej tak  
At der bliver talt dansk  
Taler pænt, stille og roligt  
At man går et andet sted hen, hvis man vil tale privat  
At man går et andet sted hen, hvis man taler i telefon  
Opfører sig, så alle kan være her  
At man støtter og hjælper hinanden  
Det skal respekteres, at vi kan være enige om at være uenige, og så skal der stoppes fra begge sider.

Reglerne gælder begge huse, og det vil være personalet i værestedet, bostøtten, fra botilbuddet og Centerleder, der støtter op om adfærdspolitikken.

Hvis det er nødvendigt, kan du derfor også bede en af overstående medarbejdere, om at træde til.

Hvis personalet ikke er til stede i værestedet, skal reglerne stadig overholdes - hent en medarbejder.

### **Konsekvenser, hvis reglerne ikke overholdes**

1: Advarsel.

Opleves der ingen forbedring, gives en timeout.

2: Timeout.

3: Farvel og tak for i dag.

**Det er en medarbejder, der giver advarsel/timeout/tak for i dag!**

## **Tavshedspligt - personale og borger**

Personalet skriver ikke journal over, hvad de snakker med brugerne om, og de har tavshedspligt. Mellem brugerne forventer vi at der er fortrolighed om oplysninger indbyrdes, selvfølgelig må brugerne gerne henvende sig til en medarbejder, hvis man er bekymret for en anden bruger.

## **Alkohol- og rusmiddelpolitik**

Alkohol og andre rusmidler tolereres ikke i værestedet. Ledelsen kan give tilladelse til alkohol ved festlige lejligheder.

## **Rygeområde**

Som udgangspunkt er rygning ikke tilladt på matriklen. Brugere har fået lov til at ryge på et anvist rygeområde ved motionsområdet ved nr. 17.

## **Sociale medier**

Det er ikke tilladt for hverken brugere eller personale at ansøge hinanden på sociale medier. Brugere imellem må godt ansøge hinanden. Personalet har en profil (Mette Olsen), der kun bruges til at administrere grupperne og værestedets facebookside.



## **Norgesgade nr. 17**

Værestedet ligger her og der er åbent fra kl. 8 til kl. 22 alle dage. Der er værestedspersonale fra kl. 9-16 ca. Botilbuddet benytter cafeen om aften, når de spiser aftensmad fra kl. 17.30-18.00, så i det tidsrum foretrækkes det, at man ikke forstyrre.

## **Brugerkassen**

Brugerne af værestedet Den Blå Cafe har rådighed over en konto, der i daglig tale kaldes brugerkassen. Indtægterne er salg af især sodavand, men også kaffe og mad. Det er fællesmødet der i samarbejde med personalet administrerer pengene. Det er bl.a. brugerkassen, der sørger for fælles afskedsgaver, jubilæumsgaver blandt personalet og en blomsterhilsen til begravelser.

## **Nyhedsbrev**

Et månedsblad, der udgives af Socialpsykiatrisk Center Nord. I bladet kan du læse hvad der er sket og hvad der kommer til at ske. Hvis du har lyst til at bidrage til bladet, kan du kontakte Leo.

## **Samtykkeerklæring**

Vi tager jævnligt billeder, især ved arrangementer og udflugter. Du må gerne sige nej til at blive fotograferet. For at holde styr på hvem der har givet tilladelse til fotografering, er der en samtykkeerklæring du kan underskrive. Henvend dig til personalet. Billeder bliver bl.a. brugt internt i værestedet, på nettet og i Nyhedsbrevet.

## **Kørepenge**

Når vi tager på ture ud af huset, betaler brugerne kørepenge. Det er aftalt på fællesmøde, at hvis man har meldt sig på en udflugt, skal man betale sin del af kørepengene også selvom man bliver forhindret. Eneste undtagelse er, hvis man har meldt fra senest en uge før, eller en anden tager ens plads.

## **Udvalg**

Vi har udvalg for forskellige opgaver. Haven og indretningsudvalget bliver valgt for et år ad gangen på fællesmødet i januar. Det er udvalgene, der træffer beslutningerne om indkøb og placering. Er der større udgifter, tages det op på et fællesmøde.

Festudvalgene bliver nedsat på fællesmøde fra gang til gang. De står for planlægning og afvikling.

## Unge-, mellem- og senior-gruppen

Der er nedsat 3 grupper, hvor vi er delt op efter alder.

Ungegruppen er for 18-25 årige og mødes hver torsdag, mellemgruppen er for 25-35 årige og mødes hver onsdag og seniorgruppen mødes en gang om måneden og er for 35 årige og op efter. Grupperne laver selv deres program.

## Åben rådgivning

To gange om ugen har du mulighed for at henvende dig til Åben Rådgivning. Her sidder en af værestedsmedarbejderne klar til at lytte og vejlede, hvis du har brug for hjælp, til at finde ud af hvordan du kommer videre.

Du kan **ikke** få behandling hverken i værestedet eller i Åben Rådgivning, men du kan blive guidet videre, hvis du har brug for det.

Telefonnummeret til Åben Rådgivning er: 24801055

## Recovery-tilgang

Hele socialpsykiatrien i Ikast-Brande Kommune arbejder efter recovery-principperne. Det betyder at man arbejder med udvikling, enten mod at få det bedre, eller at komme til at fungere efter bedste evne.

## **Mad og drikke**

Du skal selv have mad med. Nogle gange køber vi noget take away sammen. Der bliver også nogle dage lavet mad i cafeen, man kan hjælpe med og/eller købe.

## **Hund i snor**

Hunde er meget velkomne hvis du kan styre dem, og de skal være i snor og ikke i møblerne. Hvis din hund gør så det forstyrre, skal du tage den med ud, indtil der er ro på igen.

## **Brug af rummene**

Du kan bruge multirummet eller de 2 små lokaler ovenpå, til at snakke i telefon, eller privat snak, hvis de ikke er bookede. Vi har aftalt på fællesmøde, at privat snak og telefon-snak ikke skal være, hvor vi er fælles.

## **Brug af værestedets faciliteter**

Vi har bl.a. en brugercomputer, som du er velkommen til at bruge. Der er en bade i ovenpå og i stuen. Vi har også en ipad du må bruge. I multirummet er der symaskiner, en overlock og forskellige hobbyting, som du også frit kan benytte. Tag selv materialer med. Massagestolen i stuen er også til fri afbenyttelse.

Du kan benytte kommunens wifi: "Borger\_guest" - cykelstyr

## **Kaffeabonnement**

Kaffe, te og kakao koster 5 kr. pr. krus. Du kan vælge at købe et kaffe/te abonnement til 150 kr. pr. måned. Dette gælder dog ikke kakao og specialkaffe. Du skal betale pengene til brugerkassen, enten kontant eller mobilepay. Og husk at krydse dig af på sedlen på opslagstavlen, når du har betalt for et månedsabonnement.

## **Sodavand**

Du kan købe sodavand, hvor overskuddet går til brugerkassen. Derfor ser vi helst, at du støtter brugerkassen ved at købe sodavand her. Du har selv indflydelse på hvilke sodavand, der er til salg. Vi er fælles om at få købt sodavand hjem, fylde køleskab og sælge pant.

## **Print og fotopapir**

Du kan få personalet til at hjælpe med at få printet ud. Der er en prisliste ved printeren og på opslagstavlen. Pengene skal gives til Katja (administrativ medarbejder), der sidder på kontoret ved indgangen i nr. 15.

## **Køb og salg borger imellem, personalekøb**

Køb og salg mellem borgerne er ikke tilladt. Reglen gælder også i forhold til personalet.

## Årlige arrangementer

Omkring d. 16. april fejrer vi Den Blå Cafés fødselsdag. I 1996 åbnede Ikast Kommune værestedet. Festen bliver arrangeret af en gruppe brugere og en medarbejder. Gruppen bliver udpeget til et fællesmøde.

Vi afholder en sensommerfest efter sommerferien. Den har forskelligt indhold fra år til år, alt efter hvad arbejdsgruppen bestemmer. Denne gruppe er også nedsat af fællesmødet.

Til jul har vi en julefrokost den første fredag i december. Det plejer at være en traditionel julefrokost med julemad og lidt underholdning, f.eks. bankospil. Denne er også arrangeret af brugerne.

Generelt for vores arrangementer er der brugerbetaling

Omkring d. 23 december spiser vi risengrød til frokost, som en juleafslutning. Til dem, der finder mandlen, er der en lille gave, og vi har nogle gange pakkeleg. Risengrøden betales af brugerkassen.

I starten af januar afholder husets ledelse nytårskur, hvor vi får lidt at spise. Her hører vi om året, der er gået, og året der kommer. Dette arrangement er gratis.

Socialpsykiatrien arrangerer omkring d. 10. oktober Sindets Dag. Det er en international dag, hvor der sættes fokus på sindslidelser. Vi hjælper nogle gange til med at passe standen fra huset her.

Ikast Atletik og motion arrangerer hvert forår et motionsløb: Ikastløbet. Der er 3 ruter af forskellige længder. Vi plejer at deltage med et hold af personale og brugere.

Fredag inden skolernes efterårsferie er der motionsdag her i huset. Alle inviteres med på forskellige ruter og deltagerne får frokost bagefter.

## Aktivitetsfolder

Vi har forskellige aktiviteter i huset, hvis du vil vide mere, kan du læse om dem i vores aktivitetsfolder. De fleste af aktiviteterne er der en mindre deltagerbetaling på.

## Beredskabsplan i værestedet

Husk at passe på dig selv.

Når der er optræk til konflikter, skal man så vidt muligt forlade huset og gå ud i haven eller låse døren ind til værestedet.

Oplever man utryghed i værestedet og der ikke er et personale til stede, så kan alarmerne anvendes.

Alarmknappen må anvendes:

Hvis man føler sig truet

Eller oplever at nogle truer andre

Hvis man føler sig voldsomt utryg

Alle kan til enhver tid tilkalde politiet hvis det er nødvendigt. Tryk 112

# SPØRGSMÅL

Har du spørgsmål til folderen, er du velkommen til at kontakte værestedets medarbejdere:

Leo: 20905896

levad@ikast-brande.dk



Mette: 20228499

msols@ikast-brande.dk



Sofia: 30670232

sofandr@ikast-brande.dk

